

**Rozpatrzenie wniosku oraz podjęcie uchwały w sprawie zbycia,
wyzierżawienia lub obciążenia innym prawem na rzecz osób trzecich
zorganizowanych części przedsiębiorstwa.**



Polski Koncern Naftowy ORLEN
Spółka Akcyjna

**Materiał na Walne Zgromadzenie
Polskiego Koncernu Naftowego ORLEN Spółka Akcyjna
w dniu 25 czerwca 2010 r.**

Wniosek w sprawie:

wyrażenia zgody na zbycie, wydzierżawienie lub obciążenie innym prawem na rzecz osób trzecich zorganizowanych części przedsiębiorstwa.

Wnoszą w imieniu Zarządu:

Dariusz Jacek Krawiec

Prezes Zarządu

Sławomir Jędrzejczyk

Wiceprezes Zarządu

ds. Finansowych

Płock, dnia *kwiecień* 2010 r.

Wniosek do Akcjonariuszy Spółki o wyrażenie zgody na zbycie, wydzierżawienie lub obciążenie innym prawem na rzecz osób trzecich zorganizowanych części przedsiębiorstwa.

Dążąc do zwiększenia przychodów z tytułu praw do nieruchomości Spółki oraz kontynuując proces optymalizacji zagospodarowania majątku wyłączonego z podstawowej działalności Koncernu i zakwalifikowanego jako zbędny w dalszej działalności biznesowej Zarząd Polskiego Koncernu Naftowego ORLEN S.A. przedstawia Akcjonariuszom Spółki wniosek w sprawie zbycia, wydzierżawienia lub obciążenia innym prawem na rzecz osób trzecich niżej wymienionych Stacji Paliw, jako zorganizowanych części przedsiębiorstwa, w rozumieniu art. 393 pkt. 3) Kodeksu spółek handlowych:

1. Stacja Paliw Nr 184 Dobra
2. Stacja Paliw Nr 436 Konotop
3. Stacja Paliw Nr 818 Chełm
4. Stacja Paliw Nr 989 Gozdnica
5. Stacja Paliw Nr 1060 Osie
6. Stacja Paliw Nr 1070 Śliwice
7. Stacja Paliw Nr 1074 Świdziebnia
8. Stacja Paliw Nr 1096 Ratno Dolne
9. Stacja Paliw Nr 1546 Czerwieńsk
10. Stacja Paliw Nr 1255 Świecko

Szczegółowe informacje na temat ww. obiektów zawarto w kartach informacyjnych stanowiących Załącznik 4 do niniejszego wniosku.

Uzasadnienie:

9 stacji paliw będących przedmiotem niniejszego wniosku zostało wyłączonych z działalności operacyjnej w latach 2006 – 2010. Stacje położone są w małych miejscowościach i na obszarach wiejskich (oprócz SP Chełm – dzielnica przemysłowa). Wszystkie obiekty wymagają nakładów inwestycyjnych w celu dostosowania do przepisów prawa i standardów PKN ORLEN S.A. Z uwagi na niski potencjał lokalizacji brak jest możliwości zwiększenia wolumenu sprzedaży paliw do poziomu uzasadniającego ponoszenie nakładów inwestycyjnych. Stacje pierwotnie przeznaczone były przez Pion Detalu do likwidacji ale z uwagi na konieczność poniesienia kosztów likwidacji oraz ograniczony wpływ na istniejącą sieć własną obecnie rekomendowane są do sprzedaży jako istniejące obiekty.

Wartość netto środków trwałych na dzień 31.12.2009 r. (PLN):

184 Dobra	436 Konotop	818 Chełm	989 Gozdnica	1060 Osie	1070 Śliwice	1074 Świedziebnia	1096 Ratno	1546 Czerwieńsk
18 159	18 728	0	6 811	20 547	198 904	122 062	13 520	0

Powyższe nie dotyczy stacji paliw nr 1225 w Świecku, która objęta jest niniejszym wnioskiem z uwagi na fakt, że część działki na której zlokalizowana jest SP, położona jest w pasie drogowym autostrady A-2. Na podstawie decyzji Wojewody Lubuskiego z dnia 11.03.2008 roku o ustaleniu lokalizacji autostrady płatnej na odcinku Świecko – Nowy Tomyśl oraz na wniosek Generalnej Dyrekcji Dróg Krajowych i Autostrad Oddział w Zielonej Górze została wydana decyzja podziałowa, w wyniku której wyodrębniono działkę przeznaczoną pod realizację inwestycji drogowej.

PKN ORLEN S.A. nie akceptuje przedstawionego projektu podziału, podnosząc, iż może on uniemożliwić dalsze prowadzenie działalności m.in. poprzez odcięcie stacji od dotychczasowego wjazdu i wyjazdu. Zaproponowana nowa komunikacja stacji poprzez wewnętrzną drogę dojazdową oraz ustanowienie służebności na nieruchomości sąsiedniej nie zapewni właściwej obsługi, gdyż mimo, że stacja będzie widoczna z autostrady, nie będzie z nią bezpośrednio skomunikowana. Takie rozwiązanie spowoduje drastyczny spadek klientów obiektu, przez co prowadzenie dalszej działalności może nie być biznesowo uzasadnione.

Powyższe argumenty podnoszone są w odwołaniach od decyzji podziałowej składanych przez PKN ORLEN S.A. na kolejnych etapach postępowania administracyjnego jednakże, z uwagi na szczególne regulacje dotyczące inwestycji drogowych nie ma skutecznego sposobu uniknięcia podziału i przejęcia nieruchomości położonej w pasie drogowym autostrady przez Skarb Państwa.

Aby wyeliminować ryzyko pozostawienia w sieci detalicznej nieatrakcyjnego biznesowo obiektu, PKN ORLEN S.A. może żądać wykupu przez GDDKiA całej nieruchomości, na której zlokalizowana jest stacja paliw i takie działanie rekomendowane jest przez Pion Sprzedaży Detalicznej. Wartość stacji w obecnym układzie została określona przez rzeczoznawcę majątkowego na ponad 82 500 tys. złotych. W przypadku podziału nieruchomości i odjęcia SP od głównego ciągu komunikacyjnego jej wartość zdecydowanie spadnie.

Zgoda na zbycie stacji paliw w Świecku pozwoli na podjęcie rozmów z GDDKiA w celu ustalenia szczegółowych warunków ewentualnej transakcji sprzedaży.

Ogólne parametry ekonomiczne (w ujęciu zbiorczym):

	<i>Koszty stałe związane z utrzymaniem obiektów za 2009 r.</i>	<i>Wartość księgowa netto bilansowa na dzień 31.12.2009 r.</i>	<i>EBIT 2009</i>
	<i>PLN</i>	<i>PLN</i>	<i>PLN</i>
<i>Stacje paliw wyłączone z sieci(9 obiektów)</i>	<i>450 743</i>	<i>398 731</i>	<i>- 41 675</i>
<i>Stacja paliw nr 1255 Świecko</i>	<i>1 784 983</i>	<i>3 267 861</i>	<i>9 077 514</i>
<i>Łącznie</i>	<i>2 235 726</i>	<i>3 666 592</i>	<i>9 035 839</i>

Zgodnie z obowiązującymi przepisami, realizacja czynności polegającej na zbyciu, wydzierżawieniu lub obciążeniu prawem na rzecz osób trzecich zorganizowanej części przedsiębiorstwa wymaga wyrażenia zgody przez Walne Zgromadzenie. Zgoda, w formie uchwały, stanowi podstawowy wymóg formalny umożliwiający rozpoczęcie procedur zmierzających do zbycia lub wydzierżawienia poszczególnych stacji paliw, w tym do ogłoszenia przetargu. Konkretnie umowy dla każdej ze wskazanych zorganizowanych części przedsiębiorstwa, będą zawierane na warunkach zaakceptowanych przez Zarząd i/lub Radę Nadzorczą – zgodnie z postanowieniami obowiązującego Statutu Spółki i przyjętymi w Koncernie procedurami.

Ostateczna decyzja co do zbycia, wydzierżawienia lub innego sposobu zagospodarowania stacji paliw będzie podejmowana indywidualnie, w oparciu o aktualne warunki rynkowe, strategię Koncernu oraz po rozpatrzeniu ofert od podmiotów zewnętrznych, uzyskiwanych w toku procedur. Uruchomienie procesów zbycia lub wydzierżawienia wymaga każdorazowo uzyskania pozytywnej opinii obszaru sprzedaży detalicznej i potwierdzenia, że w otoczeniu biznesowym nie zaszły zmiany uzasadniające utrzymanie obiektu w sieci Koncernu. Dodatkowo, każda umowa, przed jej zawarciem jest opiniowana przez Biuro Prawne i Biuro Podatków, co umożliwi wyeliminowanie bądź znaczne ograniczenie potencjalnych ryzyk związanych z transakcją.

W przypadku zbywania ww. zorganizowanych części przedsiębiorstwa, w aktach notarialnych stosowane będą klauzule, przenoszące ryzyka środowiskowe na nabywców oraz zostanie zagwarantowane prawo ich odkupu i pierwokupu co pozwoli Koncernowi na zapobieganie przejmowaniu tychże obiektów przez podmioty konkurencyjne.

Przy tym, zgodnie z zapisami ustawy z dnia 03.06.2005 r. o szczególnych uprawnieniach Skarbu Państwa oraz ich wykonywaniu w spółkach kapitałowych o istotnym znaczeniu dla porządku publicznego lub bezpieczeństwa publicznego (Dz. U. 2005. Nr 267. Poz. 2258), czynności polegające na zbyciu, wydzierżawieniu zorganizowanej części przedsiębiorstwa oraz ustanowieniu na nich ograniczonego prawa rzeczowego wymagają również asygnaty ze strony Ministra Skarbu Państwa.

Sprzedaż lub wydzierżawienie będących przedmiotem niniejszego wniosku stacji paliw pozwoli nie tylko uzyskać przychód z ich sprzedaży lub dzierżawy ale docelowo umożliwi również zmniejszyć lub rozwiązać rezerwę finansową na pokrycie kosztów rekultywacji gruntu. Zbycie ww. obiektów ograniczy również łączne koszty utrzymania nieruchomości zbędnych przyczyniając się do poprawy efektywności gospodarki nieruchomościami Koncernu.

Podsumowanie:

Zgodnie z zapisami art. 393 pkt. 3 Kodeksu Spółek Handlowych w związku z paragrafem 7 ust. 7 pkt. 7 Statutu Spółki Polski Koncern Naftowy ORLEN S.A. dla zbycia zorganizowanej części przedsiębiorstwa wymagana jest zgoda Walnego Zgromadzenia podjęta w formie uchwały. Uzyskanie zgody Walnego Zgromadzenia jest więc przesłanką formalną do rozpoczęcia procedur zmierzających do zbycia, wydzierżawienia lub obciążenia innym prawem na rzecz osób trzecich zorganizowanych części przedsiębiorstwa wymienionych w niniejszym wniosku. W przypadku podjęcia stosownej uchwały przez Walne Zgromadzenie, ostateczne warunki zbycia będą każdorazowo przedkładane do akceptacji Zarządu i/lub Rady Nadzorczej – zgodnie z postanowieniami obowiązującego Statutu Spółki. W celu zagwarantowania prawidłowości procesów zbywania ww. zorganizowanych części przedsiębiorstwa, ich wydzierżawiania i obciążania prawami na rzecz osób trzecich, rekomenduje się przyjęcie w uchwale Walnego Zgromadzenia następujących warunków, pod którymi Walne Zgromadzenie wyrazi zgodę na podjęcie ww. czynności:

1. Zbycie może nastąpić w trybie przetargu, po cenie nie niższej niż wartość rynkowa nieruchomości wynikająca z wyceny wykonanej przez uprawnionego rzeczoznawcę majątkowego lub bieżąca wartość księgowa netto nieruchomości, w zależności od tego, która z nich będzie wyższa.
2. W razie niewyłonienia nabywcy w pierwszym przetargu, o którym mowa w pkt. 1 powyżej, dopuszcza się możliwość przeprowadzenia kolejnych przetargów z obniżoną ceną wywoławczą, lecz nie więcej niż o 25 % aktualnej wartości rynkowej lub bieżącej wartości księgowej netto, w zależności od tego, która z nich będzie wyższa, albo poprzez skierowanie zaproszeń do składania ofert.

3. Bez zachowania procedury i warunków, o których mowa w pkt. 1 i 2 powyżej można dokonać zbycia na rzecz Skarbu Państwa, jednostek samorządu terytorialnego i spółek Grupy Kapitałowej PKN ORLEN S.A. oraz w przypadku niewyłonienia nabywcy w kolejnych dwóch postępowaniach przetargowych.
4. Ostateczne warunki zbycia zatwierdzi w drodze uchwały Zarząd i/lub Rada Nadzorcza Spółki, zgodnie z postanowieniami aktualnie obowiązującego Statutu Spółki.

Z uwagi na powyższe, wnosimy o wyrażenie przez Akcjonariuszy Spółki zgody na zbycie, wydzierżawienie lub obciążenie innym prawem na rzecz osób trzecich zorganizowanych części przedsiębiorstwa objętych niniejszym wnioskiem.

Spis Załączników:

- Załącznik 1 - Uchwała Zarządu Spółki Nr 4323 z dnia 20 kwietnia 2010 r. w sprawie: zgody na zbycie, wydzierżawienie lub obciążenie innym prawem na rzecz osób trzecich zorganizowanych części przedsiębiorstwa,
- Załącznik 2 - Uchwała Rady Nadzorczej Spółki Nr 1155/10 z dnia 28 kwietnia 2010 r. w sprawie: zaopiniowania wniosku Zarządu w sprawie zgody na zbycie, wydzierżawienie lub obciążenie innym prawem na rzecz osób trzecich zorganizowanych części przedsiębiorstwa.
- Załącznik 3 - Projekt uchwały Walnego Zgromadzenia PKN ORLEN S.A. w sprawie zgody na zbycie, wydzierżawienie lub obciążenie innym prawem na rzecz osób trzecich zorganizowanych części przedsiębiorstwa,
- Załącznik 4 - Karty informacyjne zorganizowanych części przedsiębiorstwa objętych wnioskiem.

**KARTY INFORMACYJNE
ZORGANIZOWANYCH CZĘŚCI PRZEDSIĘBIORSTWA**

	Nr strony
1. SP 184 Dobra	13 - 16
2. SP 436 Konotop	17 - 20
3. SP 818 Chełm	21 - 24
4. SP 989 Gozdnicza	25 - 28
5. SP 1060 Osie	29 - 32
6. SP 1070 Śliwice	33 - 36
7. SP 1074 Świedziebnia	37 - 40
8. SP 1096 Ratno Dolne	41 - 44
9. SP 1546 Czerwieńsk	45 - 48
10. SP 1255 Świecko	49 - 52

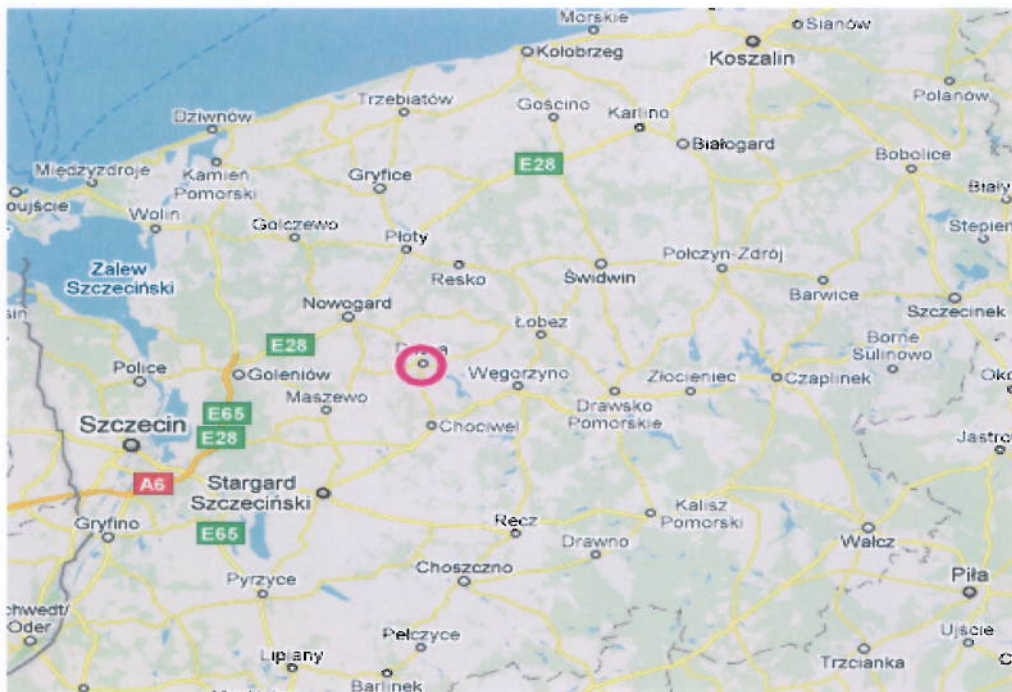
Stacja Paliw nr 184 Dobra				
Dane adresowe	Dobra, powiat łobeski, województwo zachodniopomorskie			
Data wyłączenia z działalności operacyjnej	grudzień 2008			
Tytuł prawny	użytkowanie wieczyste			
Księga wieczysta	KW nr 17062			
Nr ewid. działek	163			
Powierzchnia działek (m2)	17 062			
Status obiektu	czynny	nieczynny	dzierzawiony w całości	dzierzawiony w części
		X		
Wartość księgowa netto bilansowa na dzień 31.12.2009 r. (PLN)	18 159			
Wysokość rezerwy rekultywacyjnej (PLN)	45 616			
EBIT 2009 (PLN)	-31 491			
Koszty stałe związane z utrzymaniem obiektu w 2009 r. (PLN)	27 997			
* EBIT 2008 (PLN) (ostatni pełny rok funkcjonowania stacji)	91 329 * bez kosztów alokowanych zarządzania siecią			
Główne budynki i budowle	budynek stacji zadaszenie drogi, parkingi, place zbiorniki paliwowe			

INFORMACJE DODATKOWE

Stacja paliw położona poza miastem, przy drodze o małym natężeniu ruchu (droga wojewódzka nr 146 odcinek Jenikowo - Łobez), wymagająca dużych nakładów inwestycyjnych w celu dostosowania do przepisów prawa i standardów Koncernu. Ograniczony potencjał rynku lokalnego bez perspektyw rozwoju (miasto 2317 mieszkańców). Nie uzyskała koncesji na sprzedaż paliw.

Stacja Paliw nr 184 Dobra

Lokalizacja w regionie:



Lokalizacja szczegółowa:



Stacja Paliw nr 184 Dobra

Zdjęcia obiektu:

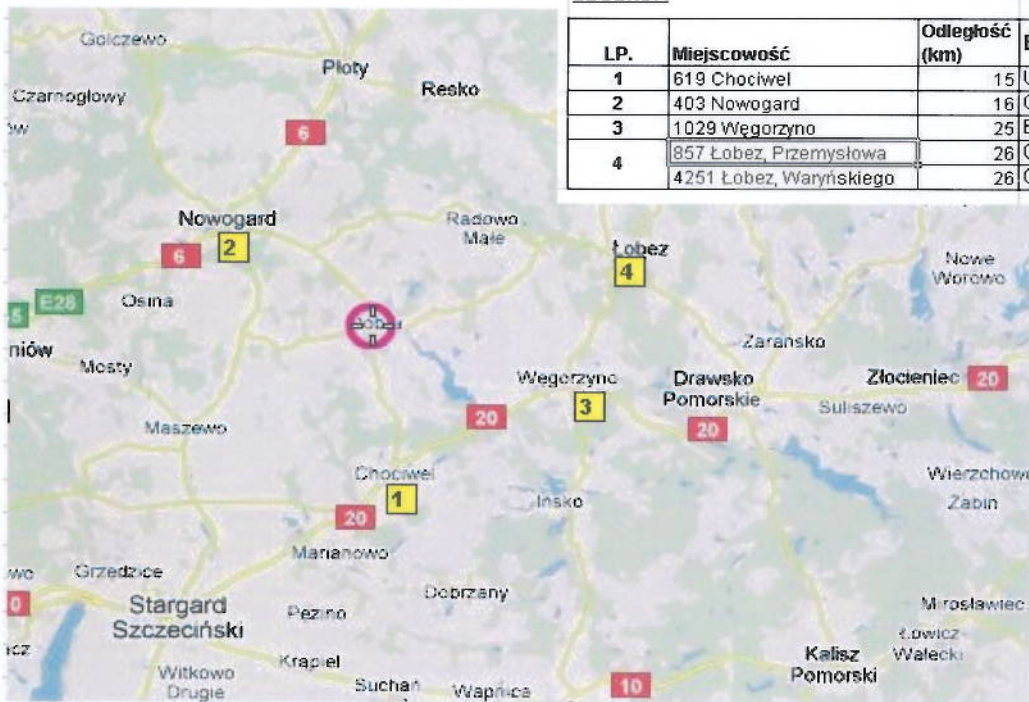


Stacja Paliw nr 184 Dobra

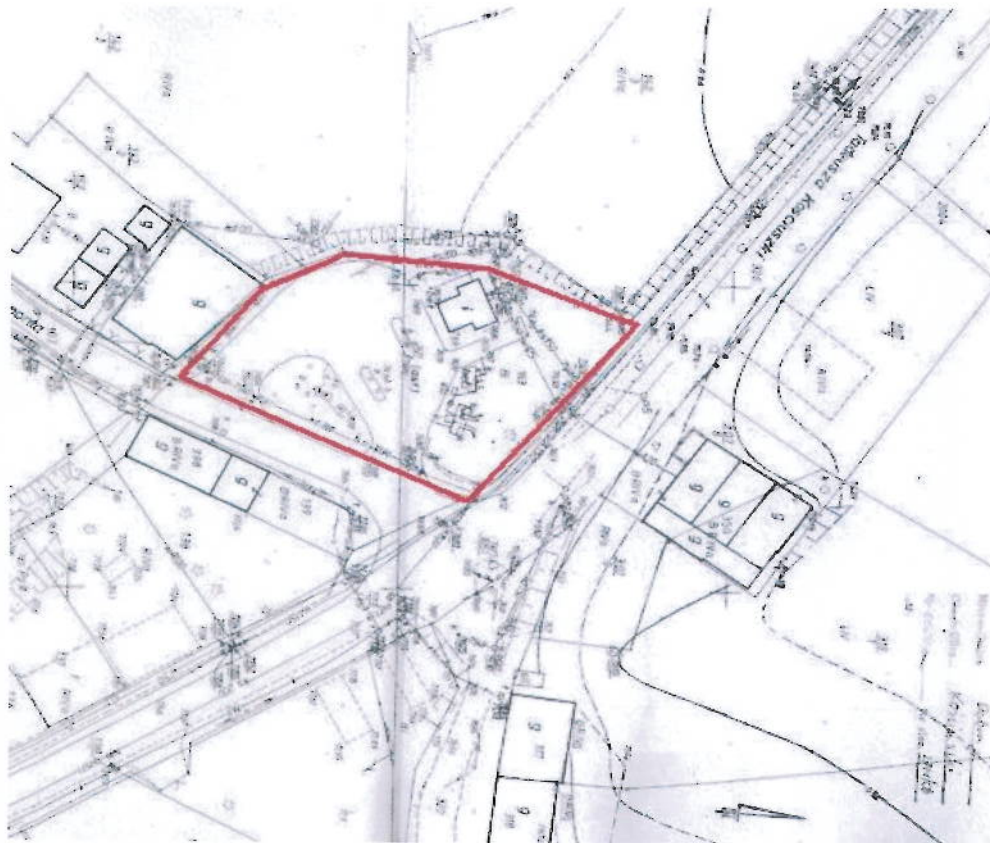
Najbliższe stacje paliw PKN ORLEN S.A.:

LEGENDA

LP.	Miejscowość	Odległość (km)	Brand
1	619 Chociwel	15	Uproszczony
2	403 Nowogard	16	ORLEN
3	1029 Węgorzyno	25	Bliska
4	857 Łobez, Przemysłowa	26	ORLEN
	4251 Łobez, Waryńskiego	26	ORLEN



Mapa sytuacyjno - wysokościowa



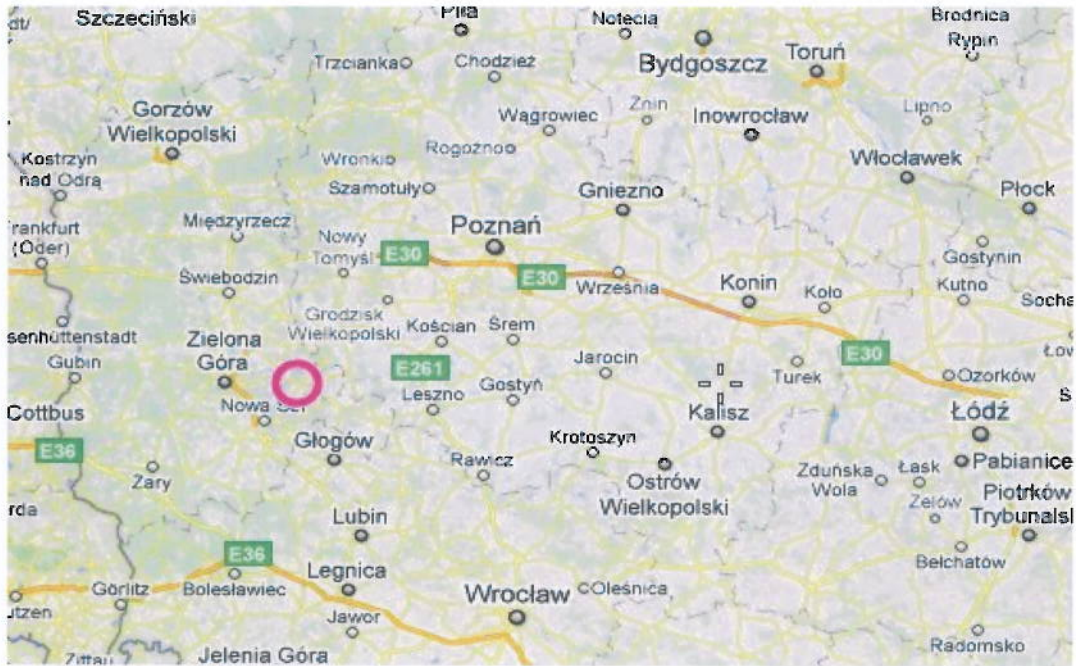
Stacja Paliw nr 436 Konotop				
Dane adresowe	Konotop, powiat nowosolski, województwo lubuskie			
Data wyłączenia z działalności operacyjnej	kwiecień 2008			
Tytuł prawny	użytkowanie wieczyste			
Księga wieczysta	KW nr 20063			
Nr ewid. działek	5/4			
Powierzchnia działek (m2)	11600			
Status obiektu	czynny	nieczynny	dzierzawiony w całości	dzierzawiony w części
		X		
Wartość księgową netto bilansowa na dzień 31.12.2009 r. (PLN)	18 728			
Wysokość rezerwy rekultywacyjnej (PLN)	45 616			
EBIT 2009 (PLN)	-41 328			
Koszty stałe związane z utrzymaniem obiektu w 2009 r. (PLN)	41 332			
*EBIT 2007 (PLN) (ostatni pełny rok funkcjonowania stacji)	79 272 -74 688 (za 4 m-ce 2008 r.) * bez kosztów alokowanych zarządzania siecią			
Główne budynki i budowle	budynek stacji oświetlenie terenu zadaszenie drogi, parkingi, place zbiorniki paliwowe instalacje			

INFORMACJE DODATKOWE

Stacja paliw położona na obszarze wiejskim (Konotop - wieś 1298 mieszkańców), przy drodze wojewódzkiej nr 315 odcinek Nowa Sól - Świętno, o małym natężeniu ruchu. Obiekt wymagający dużych nakładów inwestycyjnych w celu dostosowania do przepisów prawa i standardów Koncernu. Ograniczony potencjał rynku lokalnego bez perspektyw rozwoju.

Stacja Paliw nr 436 Konotop

Lokalizacja w regionie:



Lokalizacja szczegółowa:



Stacja Paliw nr 436 Konotop

Zdjęcia obiektu:

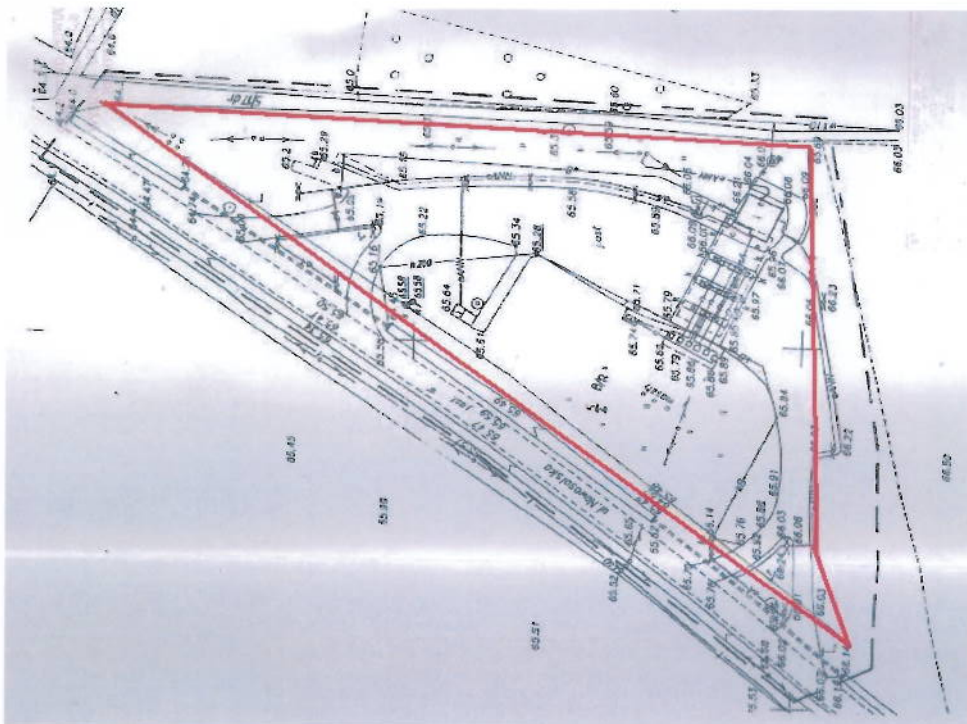


Stacja Paliw nr 436 Konotop

Najbliższe stacje paliw PKN ORLEN S.A.:



Mapa sytuacyjno - wysokościowa



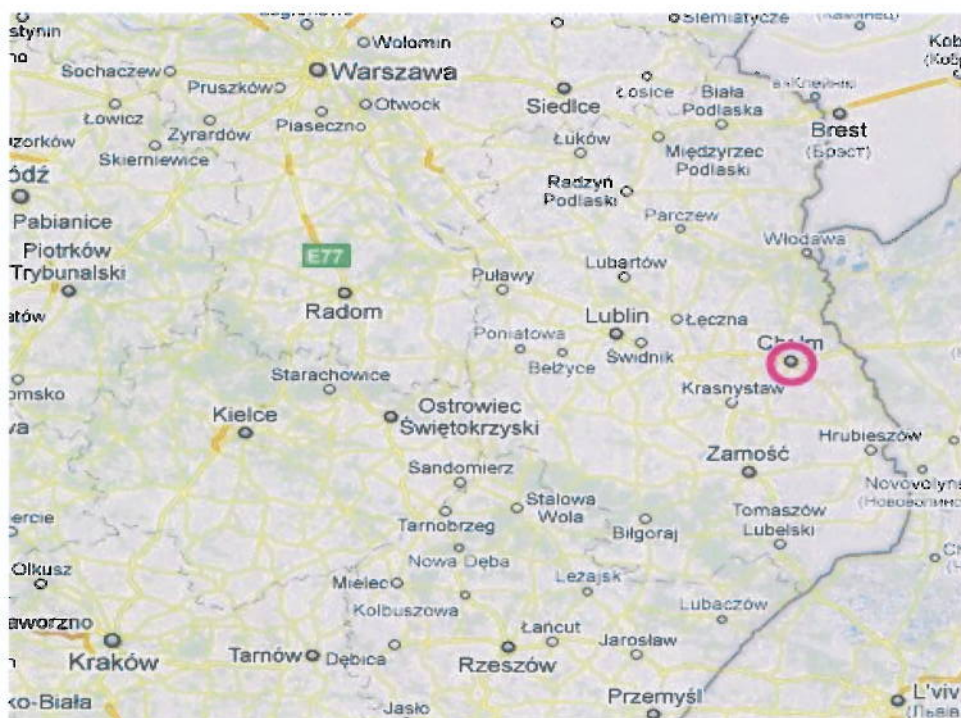
Stacja Paliw nr 818 Chełm				
Dane adresowe	powiat chełmski, województwo lubelskie			
Data wyłączenia z działalności operacyjnej	lipiec 2007			
Tytuł prawny	własność			
Księga wieczysta	KW nr 47855			
Nr ewid. działek	115/4, 116/2, 117/2			
Powierzchnia działek (m2)	3 877			
Status obiektu	czynny	nieczynny	dzierżawiony w całości	dzierżawiony w części
		X		
Wartość księgowa netto bilansowa na dzień 31.12.2009 r. (PLN)	0			
Wysokość rezerwy rekultywacyjnej (PLN)	45 616			
EBIT 2009 (PLN)	-2 355			
Koszty stałe związane z utrzymaniem obiektu w 2009 r. (PLN)	2 355			
*EBIT 2006 (PLN) (ostatni pełny rok funkcjonowania stacji)	-68 123 -80 371 (za 7 m-cy 2007 r.) * bez kosztów alokowanych zarządzania siecią			
Główne budynki i budowle	budynek stacji zadaszenie drogi, parkingi, place zbiorniki paliwowe instalacje i przyłącza			

INFORMACJE DODATKOWE

Stacja paliw położona w przemysłowej części miasta poza głównymi szlakami komunikacyjnymi. Mały ruch, który zamiera w godzinach popołudniowych. Ograniczony rynek potencjalnych klientów. Teren obecnie wykorzystywany jako parking.

Stacja Paliw nr 818 Chełm

Lokalizacja w regionie:



Lokalizacja szczegółowa:



Stacja Paliw nr 818 Chełm

Zdjęcia obiektu:

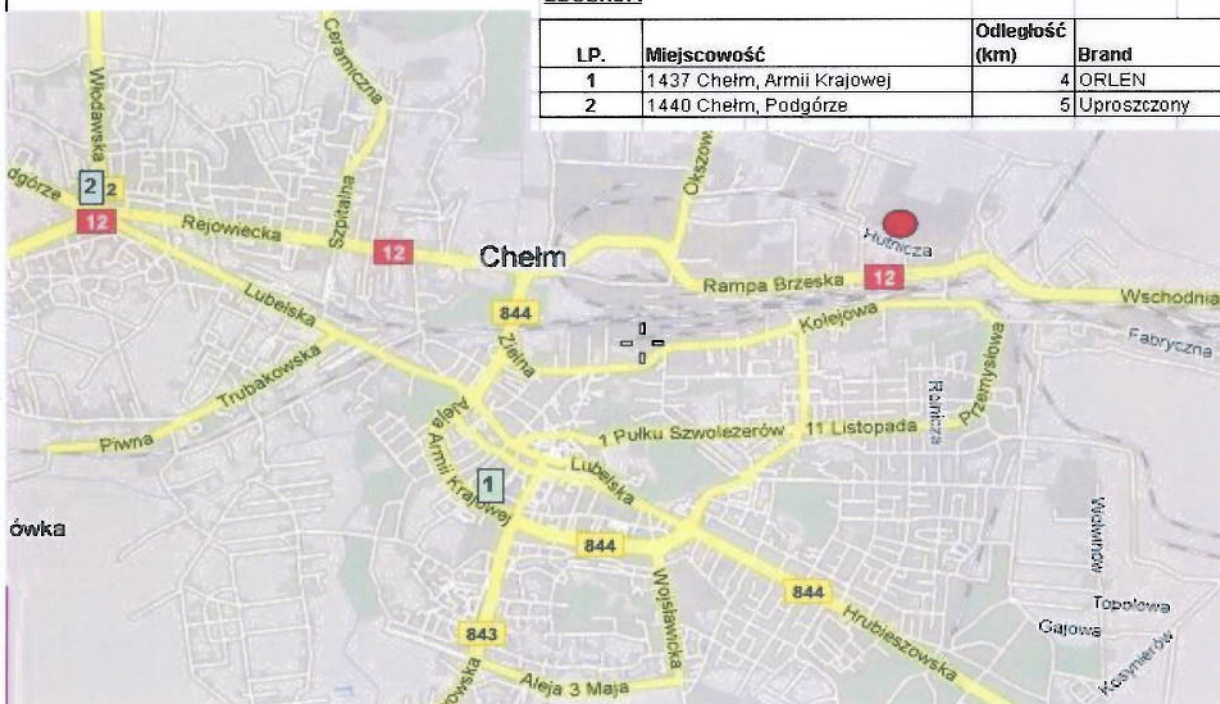


Stacja Paliw nr 818 Chełm

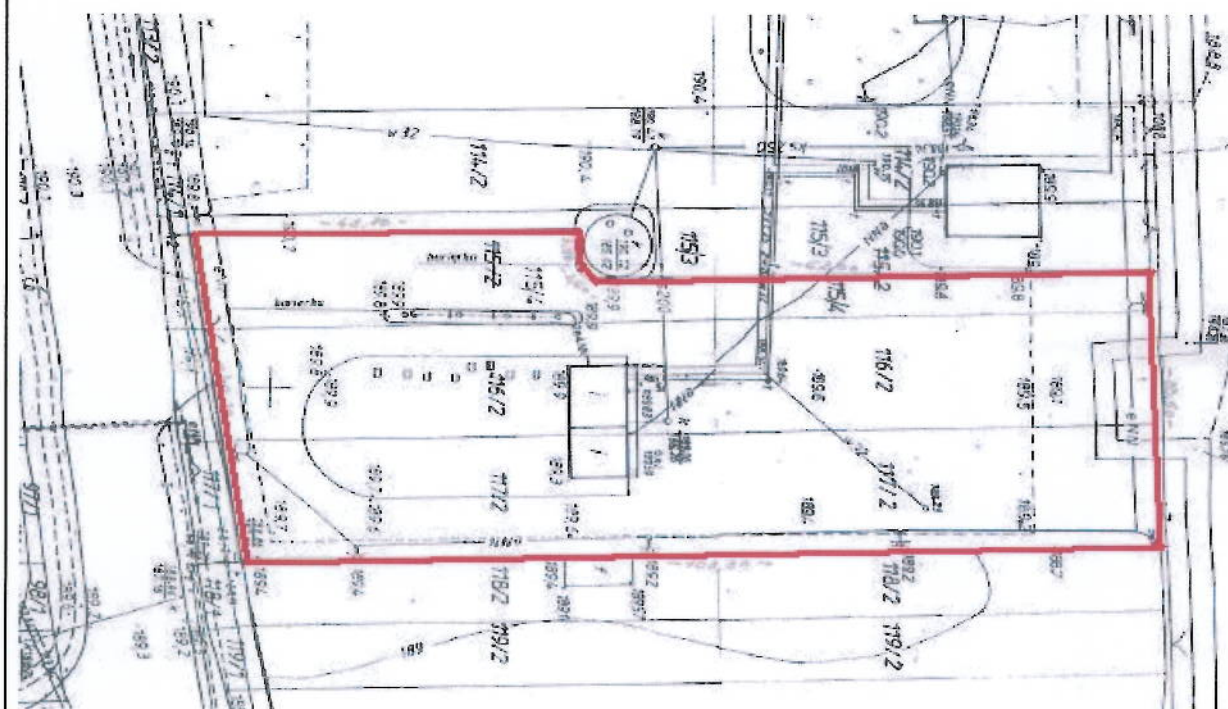
Najbliższe stacje paliw PKN ORLEN S.A.:

LEGENDA

LP.	Miejscowość	Odległość (km)	Brand
1	1437 Chełm, Armii Krajowej	4	ORLEN
2	1440 Chełm, Podgórze	5	Uproszczony



Mapa sytuacyjno - wysokościowa



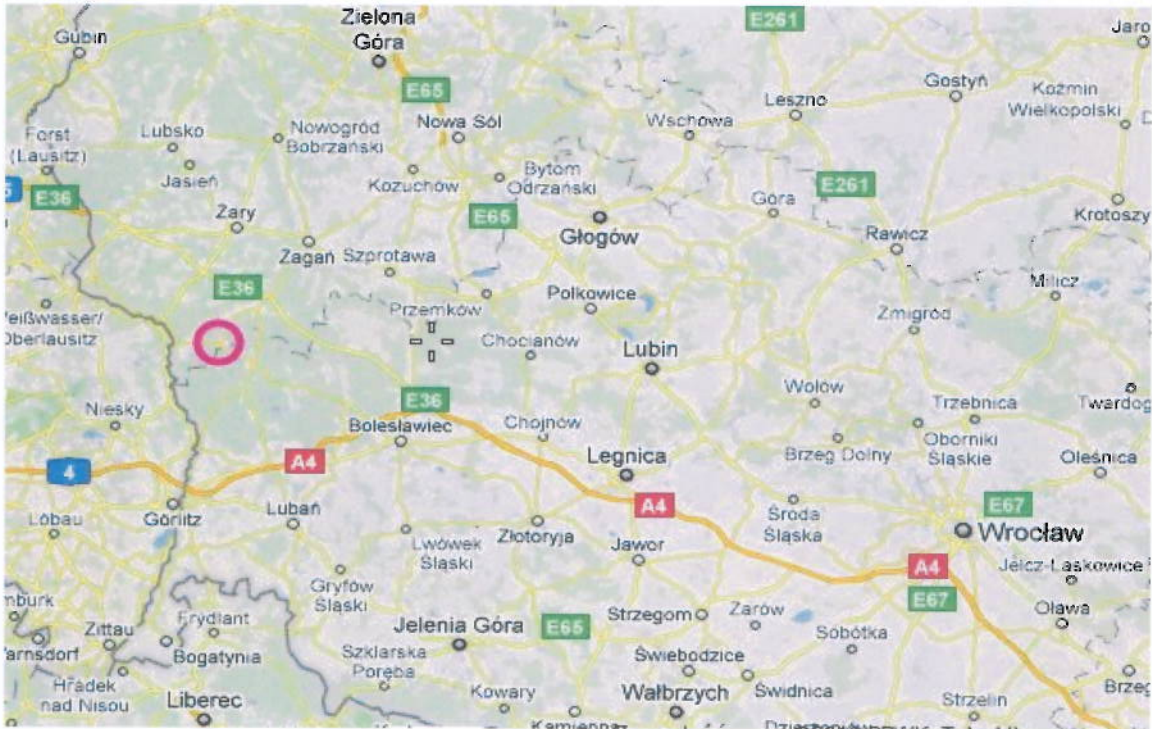
Stacja Paliw nr 989 Gozdnica				
Dane adresowe	Gozdnica, powiat zagański, województwo lubuskie			
Data wyłączenia z działalności operacyjnej	czerwiec 2008			
Tytuł prawny	użytkowanie wieczyste			
Księga wieczysta	KW nr 25178			
Nr ewid. działek	622			
Powierzchnia działek (m2)	764			
Status obiektu	czynny	nieczynny	dzierżawiony w całości	dzierżawiony w części
		X		
Wartość księgowa netto bilansowa na dzień 31.12.2009 r. (PLN)	6 811			
Wysokość rezerwy rekultywacyjnej (PLN)	45 616			
EBIT 2009 (PLN)	-5 901			
Koszty stałe związane z utrzymaniem obiektu w 2009 r. (PLN)	5 900			
*EBIT 2007 (PLN) (ostatni pełny rok funkcjonowania stacji)	71 396 13 342 (za 6 m-cy 2008 r.) * bez kosztów alokowanych zarządzania siecią			
Główne budynki i budowle	budynek stacji instalacja paliwowa place zbiorniki paliwowe			

INFORMACJE DODATKOWE

Stacja paliw położona poza miastem (3 408 mieszkańców), przy drodze wojewódzkiej nr 300 odcinek Iłowa - Ruszów - Lipna, o małym natężeniu ruchu. Z uwagi na niewielką powierzchnię działki ograniczone możliwości dostosowania do przepisów prawa i standardów Koncernu. Obiekt wymagający nakładów inwestycyjnych. Ograniczony potencjał rynku lokalnego bez perspektyw rozwoju.

Stacja Paliw nr 989 Gozdnicza

Lokalizacja w regionie:



Lokalizacja szczegółowa:



Stacja Paliw nr 989 Gozdnica

Zdjęcia obiektu:



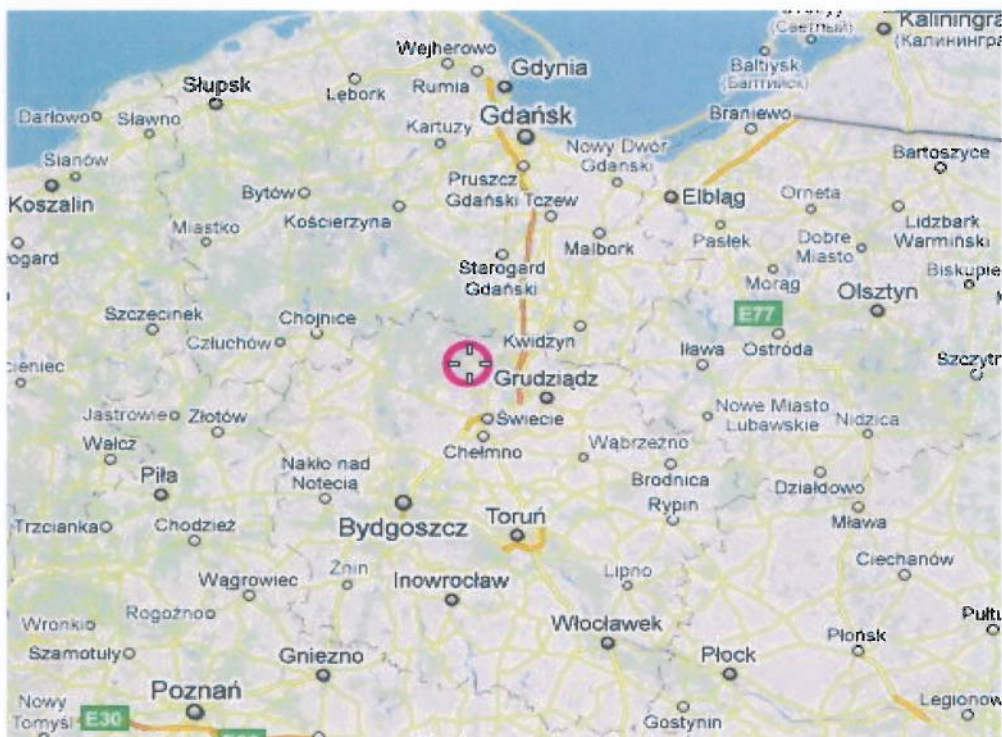
Stacja Paliw nr 1060 Osie				
Dane adresowe	Osie, powiat świecki, województwo kujawsko-pomorskie			
Data wyłączenia z działalności operacyjnej	grudzień 2008			
Tytuł prawny	użytkowanie wieczyste			
Księga wieczysta	KW nr 31435			
Nr ewid. działek	276/1			
Powierzchnia działek (m2)	6 900			
Status obiektu	czynny	nieczynny	dzierzawiony w całości	dzierzawiony w części
		X		
Wartość księgowa netto bilansowa na dzień 31.12.2009 r. (PLN)	20 547			
Wysokość rezerwy rekultywacyjnej (PLN)	45 616			
EBIT 2009 (PLN)	-54 131			
Koszty stałe związane z utrzymaniem obiektu w 2009 r. (PLN)	50 279			
*EBIT 2006 (PLN) (ostatni pełny rok funkcjonowania stacji)	65 016 * bez kosztów alokowanych zarządzania siecią			
Główne budynki i budowle	budynek stacji zadaszenie drogi, parkingi, place zbiorniki paliwowe instalacje i przyłącza			

INFORMACJE DODATKOWE

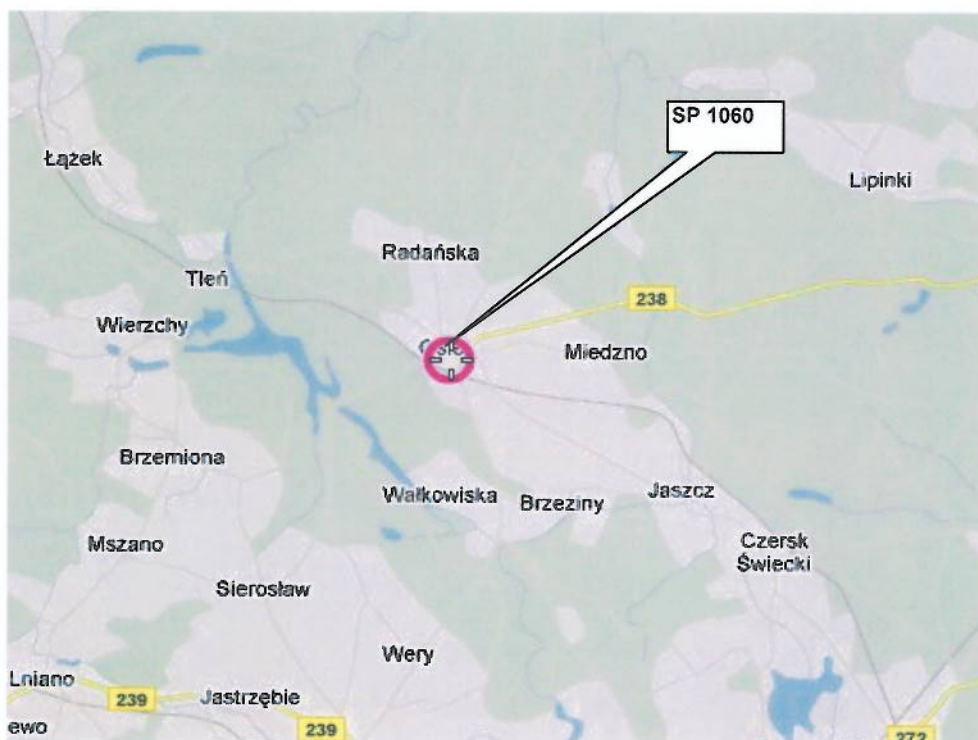
Stacja paliw położona na obszarze wiejskim (Osie - wieś 2353 mieszkańców), przy drodze o małym natężeniu ruchu (droga wojewódzka nr 238 odcinek Osie - Warlubie). Obiekt wymagający dużych nakładów inwestycyjnych w celu dostosowania do przepisów prawa i standardów Koncernu. Rynek obsługiwany w dużej części przez oddalone o 25 km Świecie - siedziba powiatu. Nie uzyskała koncesji na sprzedaż paliw

Stacja Paliw nr 1060 Osie

Lokalizacja w regionie:



Lokalizacja szczegółowa:



Stacja Paliw nr 1060 Osie

Zdjęcia obiektu:



Stacja Paliw nr 1060 Osie

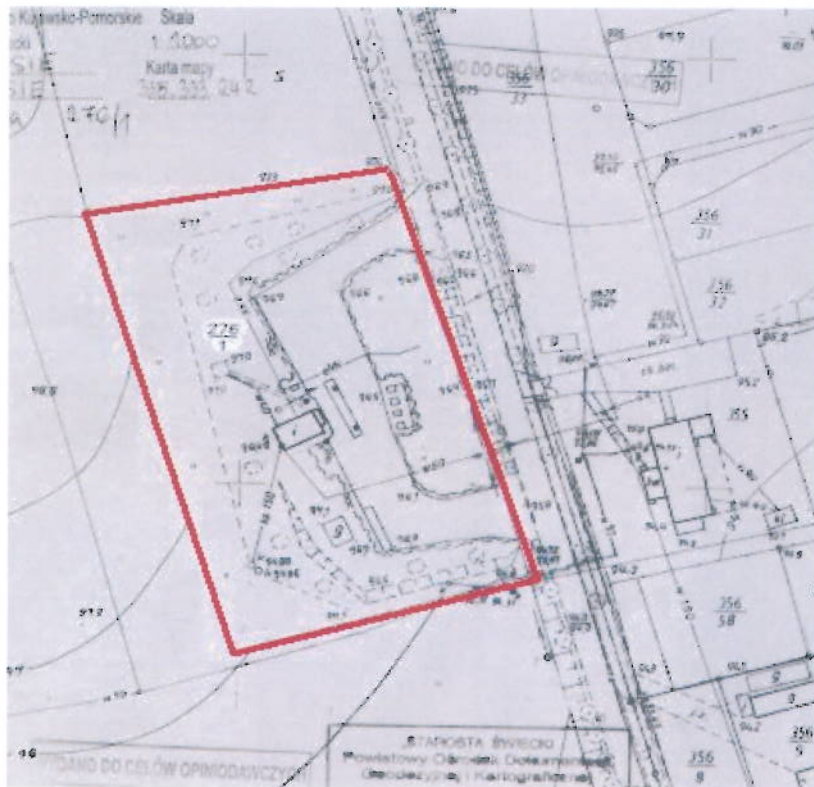
Najbliższe stacje paliw PKN ORLEN S.A.:

LEGENDA

LP.	Miejscowość	Odległość (km)	Brand
1	4063 Wiąg	23	ORLEN
2	839 Świecie	25	ORLEN
3	836 Nowe	28	ORLEN
4	832 Tuchola	36	ORLEN



Mapa sytuacyjno - wysokościowa



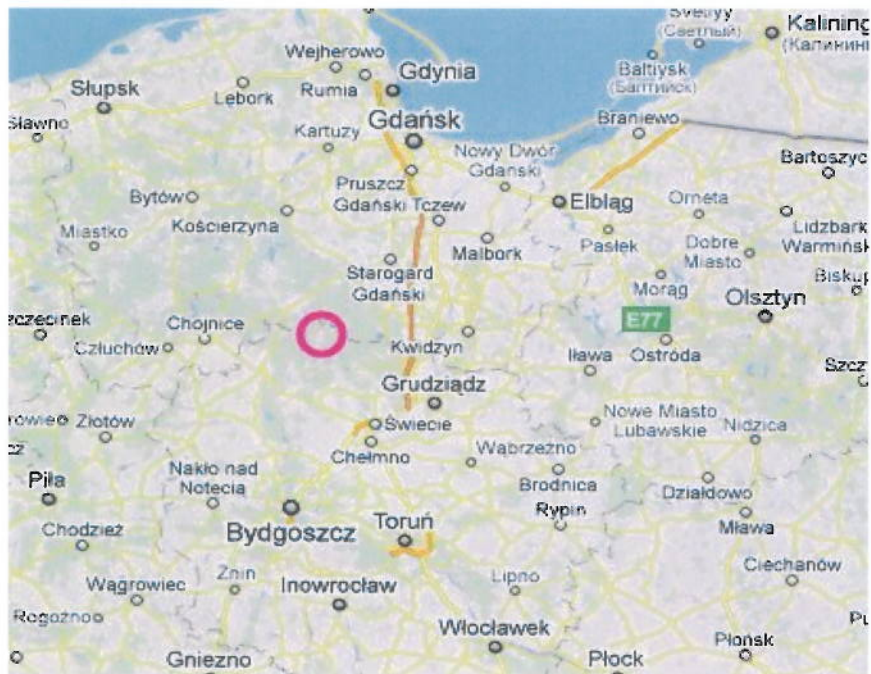
Stacja Paliw nr 1070 Śliwice				
Dane adresowe	Śliwice, powiat tucholski, województwo kujawsko-pomorskie			
Data wyłączenia z działalności operacyjnej	styczeń 2010			
Tytuł prawny	użytkowanie wieczyste			
Księga wieczysta	KW nr 19702			
Nr ewid. działek	119/7			
Powierzchnia działek (m2)	4 600			
Status obiektu	czynny	nieczynny	dzierżawiony w całości	dzierżawiony w części
		X		
Wartość księgowa netto bilansowa na dzień 31.12.2009 r. (PLN)	198 904			
Wysokość rezerwy rekultywacyjnej (PLN)	45 616			
EBIT 2009 (PLN)	47 621			
Koszty stałe związane z utrzymaniem obiektu w 2009 r. (PLN)	50 279			
*EBIT 2009 (PLN) (ostatni pełny rok funkcjonowania stacji)	47 621 * bez kosztów alokowanych zarządzania siecią			
Główne budynki i budowle	oświetlenie terenu budynek stacji zadaszenie drogi, place zbiorniki paliwowe			

INFORMACJE DODATKOWE

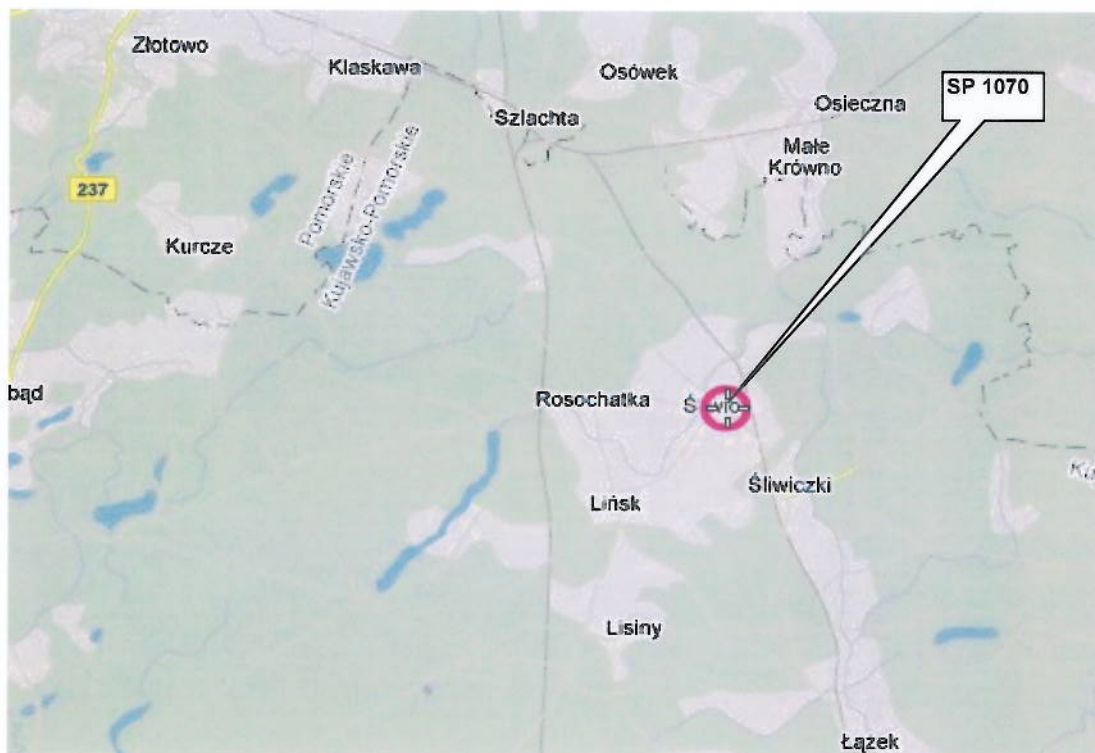
Stacja paliw położona na obszarze wiejskim (Śliwice - wieś 1978 mieszkańców), przy drodze powiatowej o małym natężeniu ruchu. Obiekt wymagający dużych nakładów inwestycyjnych w celu dostosowania do przepisów prawa i standardów Koncernu. Rynek o ograniczonym potencjale bez perspektyw rozwoju.

Stacja Paliw nr 1070 Śliwice

Lokalizacja w regionie:



Lokalizacja szczegółowa:



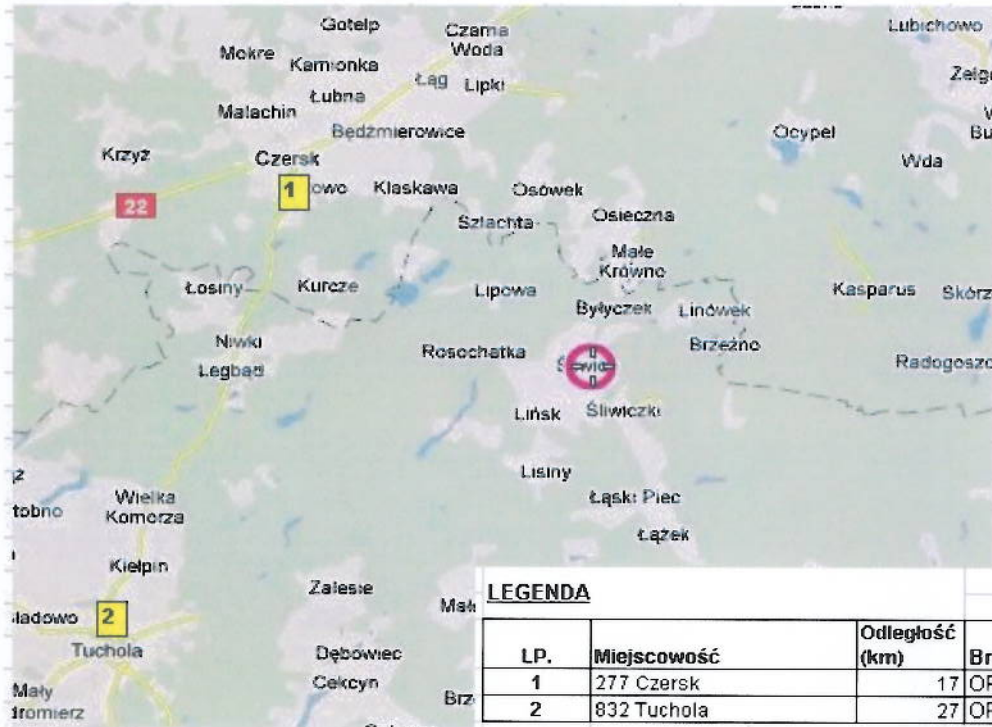
Stacja Paliw nr 1070 Śliwice

Zdjęcia obiektu:

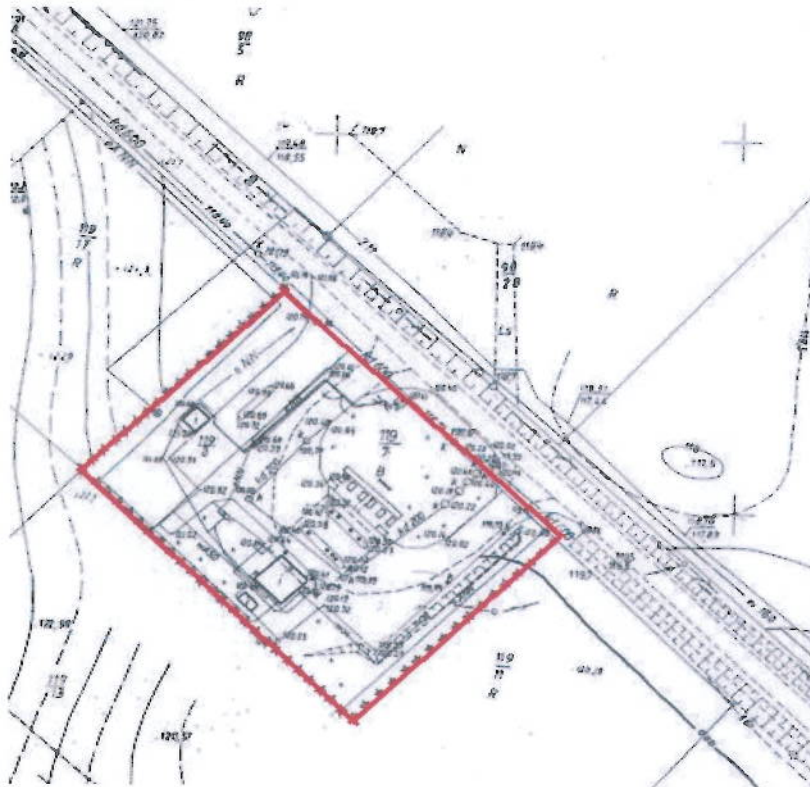


Stacja Paliw nr 1070 Śliwice

Najbliższe stacje paliw PKN ORLEN S.A.:



Mapa sytuacyjno - wysokościowa



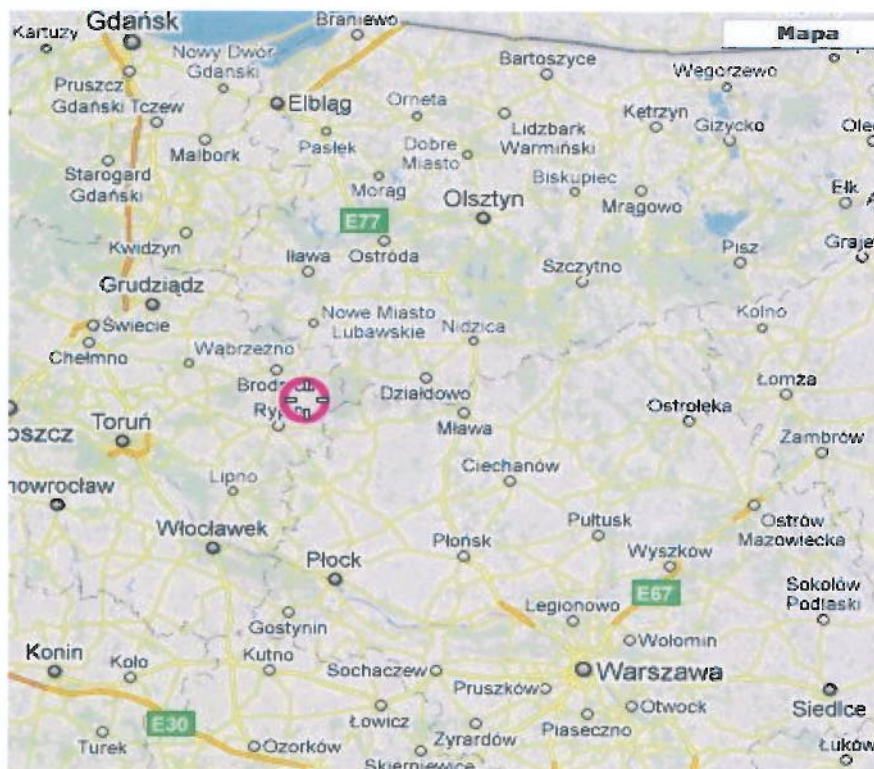
Stacja Paliw nr 1074 Świedziebnia				
Dane adresowe	Świedziebnia, powiat brodnicki, województwo kujawsko-pomorskie			
Data wyłączenia z działalności operacyjnej	styczeń 2008			
Tytuł prawny	użytkowanie wieczyste			
Księga wieczysta	KW nr 22522			
Nr ewid. działek	352/1			
Powierzchnia działek (m2)	2300			
Status obiektu	czynny	nieczynny	dzierzawiony w całości	dzierzawiony w części
		X		
Wartość księgową netto bilansowa na dzień 31.12.2009 r. (PLN)	122 062			
Wysokość rezerwy rekultywacyjnej (PLN)	45 616			
EBIT 2009 (PLN)	-17 218			
Koszty stałe związane z utrzymaniem obiektu w 2009 r. (PLN)	11 819			
*EBIT 2006 (PLN) (ostatni pełny rok funkcjonowania stacji)	86 358 * bez kosztów alokowanych zarządzania siecią			
Główne budynki i budowle	budynek stacji zadaszenie drogi, place zbiorniki paliwowe			

INFORMACJE DODATKOWE

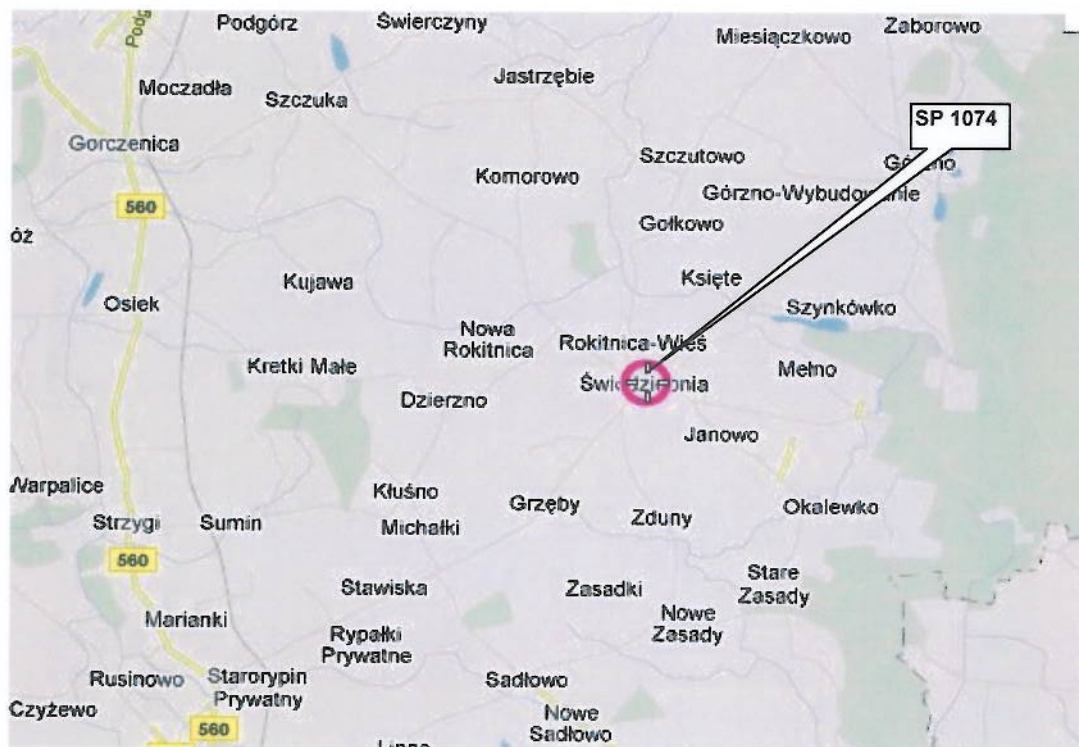
Stacja paliw położona na obszarze wiejskim (Świedziebnia - wieś 958 mieszkańców), przy drodze powiatowej o niewielkim natężeniu ruchu, z dala od większych ośrodków. Obiekt wymagający dużych nakładów inwestycyjnych w celu dostosowania do przepisów prawa i standardów Koncernu. Rynek o ograniczonym potencjale bez perspektyw rozwoju.

Stacja Paliw nr 1074 Świdziebnia

Lokalizacja w regionie:



Lokalizacja szczegółowa:



Stacja Paliw nr 1074 Świdziebnia

Zdjęcia obiektu:



Stacja Paliw nr 1074 Świdziebnia

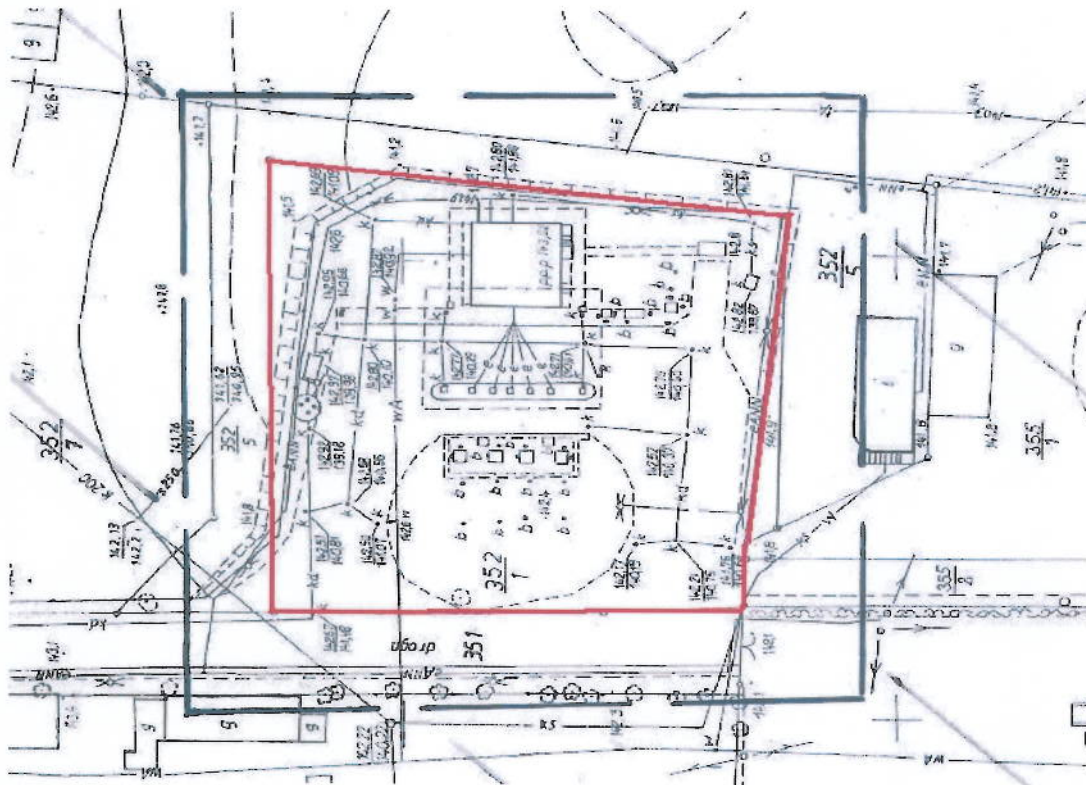
Najbliższe stacje paliw PKN ORLEN S.A.:

LEGENDA

LP.	Miejscowość	Odległość (km)	Brand
1	299 Brodnica, 18 Stycznia	19	Bliska
	1067 Brodnica, Sikorskiego	19	ORLEN
2	356 Żuromin	29	Uproszczony
3	939 Lidzbark	30	Uproszczony
4	764 Golub-Dobrzyń	40	ORLEN
5	344 Nowe Miasto	43	ORLEN
6	763 Skepe	49	Bliska



Mapa sytuacyjno - wysokościowa



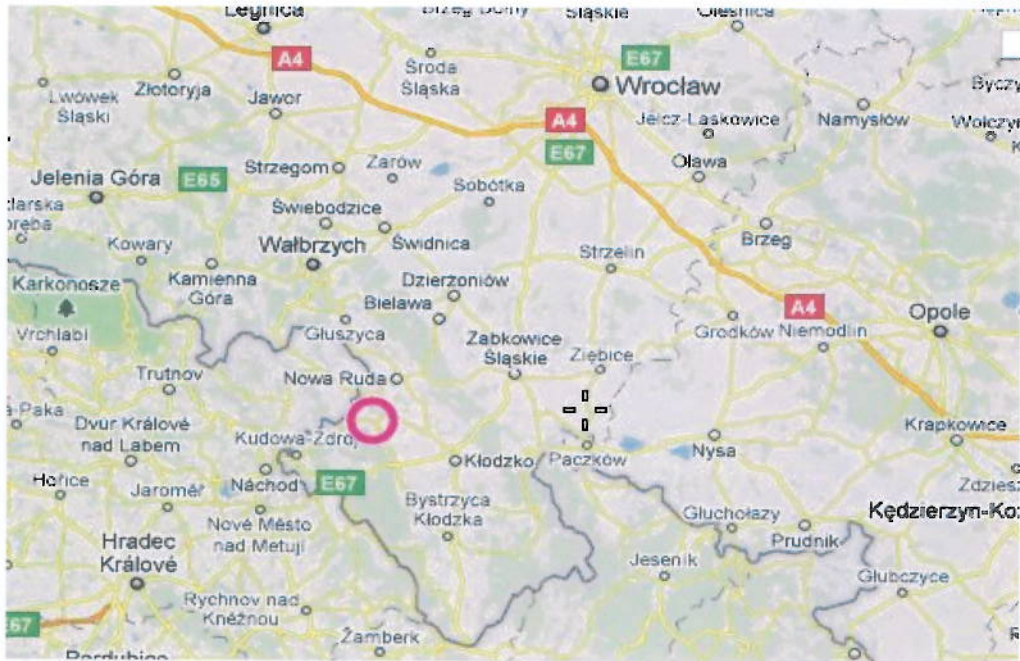
Stacja Paliw nr 1096 Ratno Dolne				
Dane adresowe	Ratno Dolne, gmina Radków, powiat kłodzki, województwo dolnośląskie			
Data wyłączenia z działalności operacyjnej	październik 2009			
Tytuł prawny	użytkowanie wieczyste			
Księga wieczysta	KW nr 10119			
Nr ewid. działek	640/3			
Powierzchnia działek (m2)	3500			
Status obiektu	czynny	nieczynny	dzierzawiony w całości	dzierzawiony w części
		X		
Wartość księgowa netto bilansowa na dzień 31.12.2009 r. (PLN)	13 520			
Wysokość rezerwy rekultywacyjnej (PLN)	45 616			
EBIT 2009 (PLN)	82 130			
Koszty stałe związane z utrzymaniem obiektu w 2009 r. (PLN)	142 574			
*EBIT 2008 (PLN) (ostatni pełny rok funkcjonowania stacji)	36 231 82 130 (za 10 m-cy 2009 r.) * bez kosztów alokowanych zarządzania siecią			
Główne budynki i budowle	oświetlenie terenu budynek stacji zadaszenie drogi, parkingi, place zbiorniki paliwowe			

INFORMACJE DODATKOWE

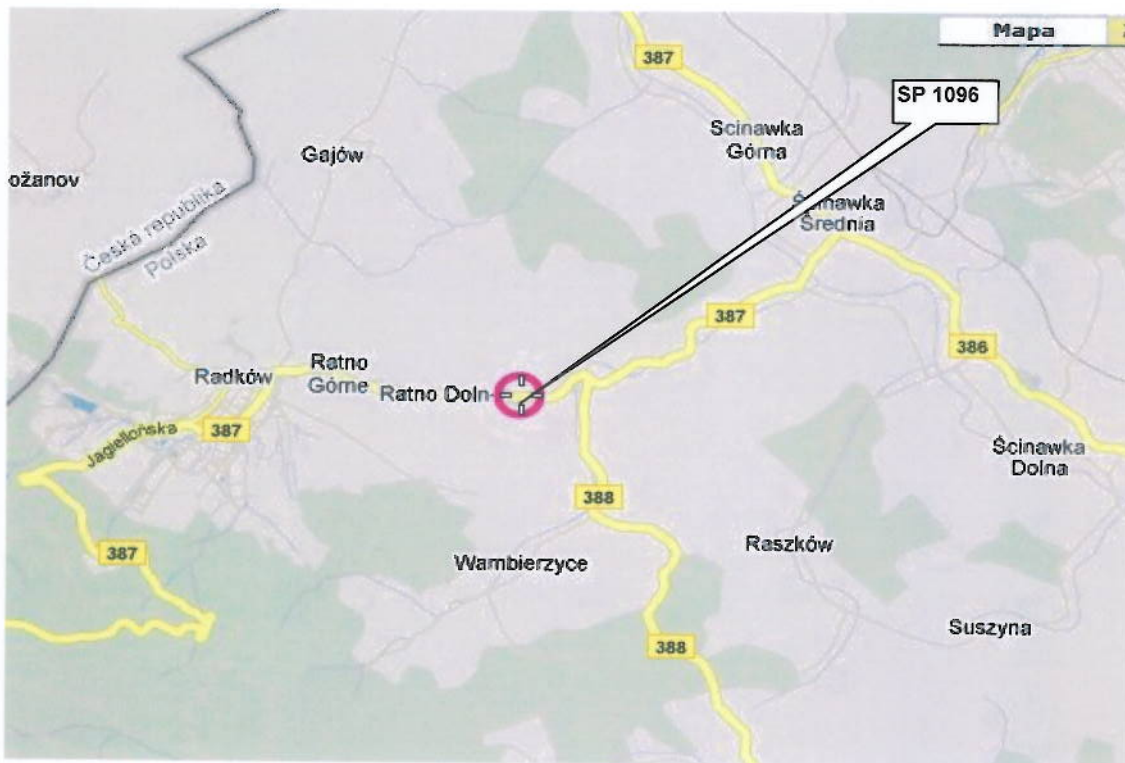
Stacja paliw położona w miejscowości o charakterze turystycznym ale o ograniczonym potencjale własnym (wieś 536 mieszkańców, droga wojewódzka nr 387 Radków - Ścinawka). Obiekt nie dostosowany technologicznie do przepisów z zakresu ochrony środowiska. Brak możliwości zwiększenie sprzedaży do poziomu uzasadniającego przeprowadzenie inwestycji. Obsługę ruchu turystycznego w wystarczającym zakresie zapewniają stacje własne położone na tym obszarze (Nowa Ruda, Polanica Zdrój, Kłodzko, Kudowa Zdrój).

Stacja Paliw nr 1096 Ratno Dolne

Lokalizacja w regionie:



Lokalizacja szczegółowa:



Stacja Paliw nr 1096 Ratno Dolne

Zdjęcia obiektu:



Stacja Paliw nr 1096 Ratno Dolne

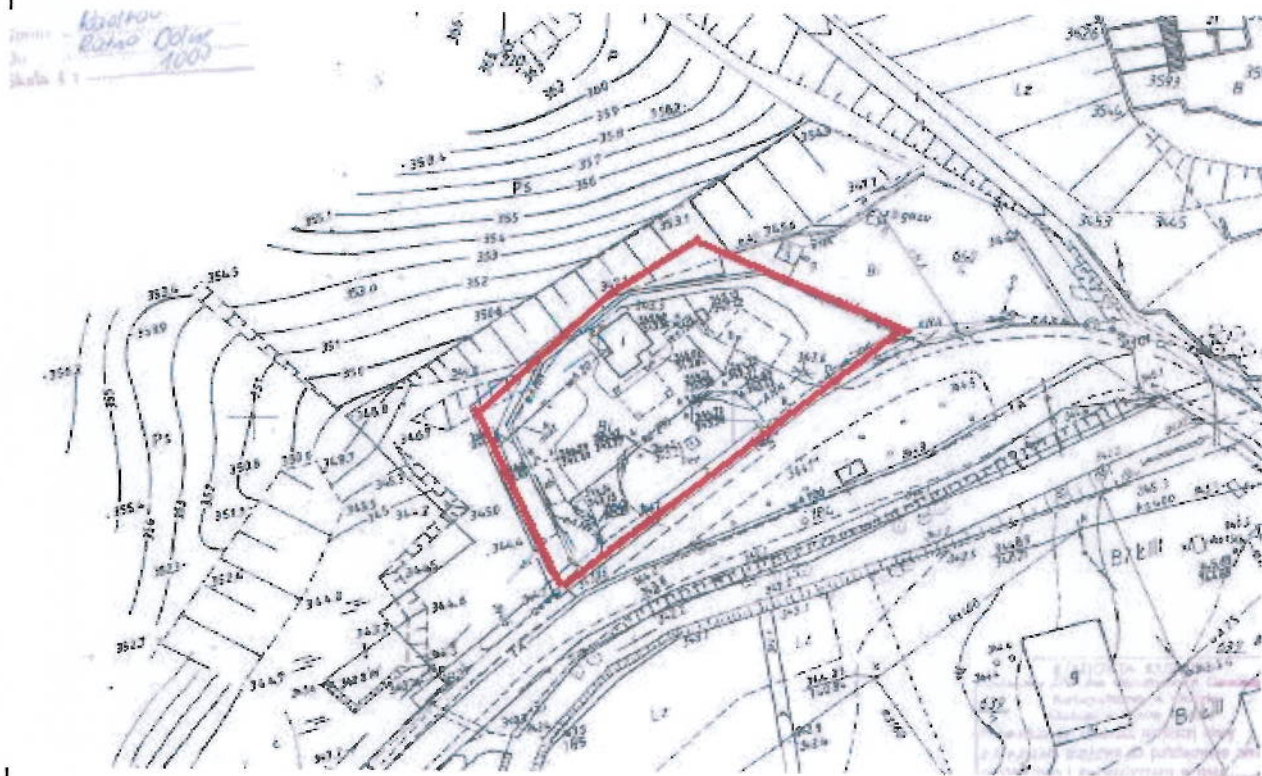
Najbliższe stacje paliw PKN ORLEN S.A.:

LEGENDA

LP.	Miejscowość	Odległość (km)	Brand
1	240 Nowa Ruda	14	ORLEN
2	4160 Polanica Zdrój	15	ORLEN
3	110 Kłodzko	20	ORLEN
4	126 Kudowa Zdrój	25	Bliska



Mapa sytuacyjno - wysokościowa



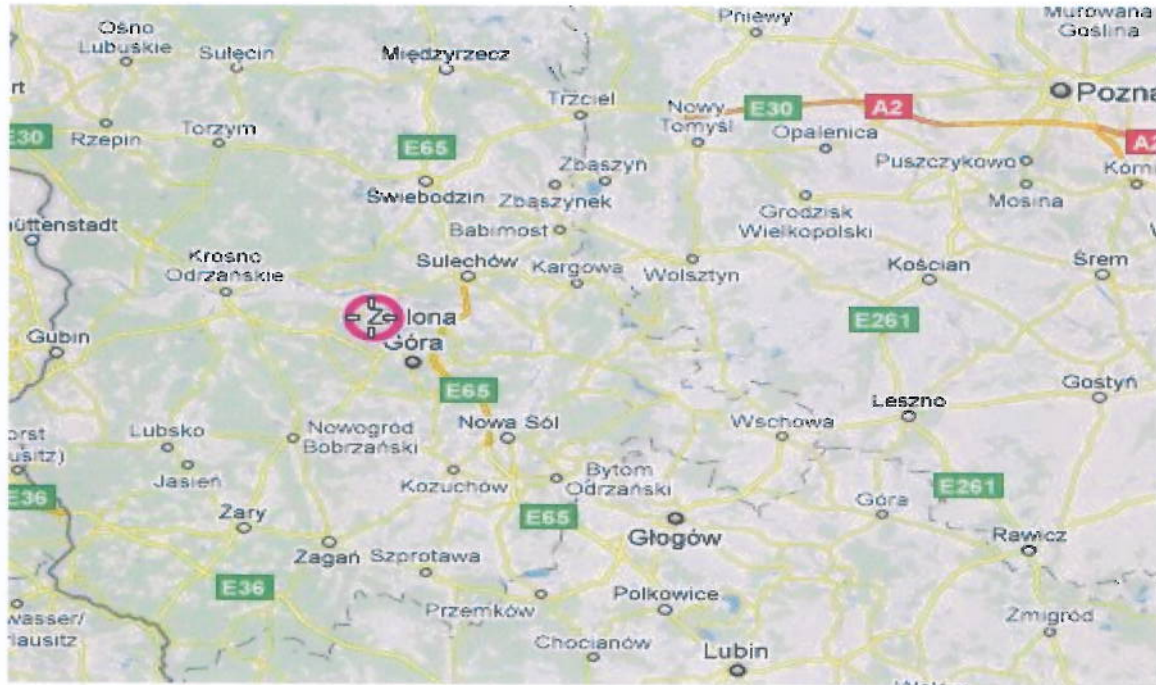
Stacja Paliw nr 1546 Czerwieńsk				
Dane adresowe	Czerwieńsk, powiat zielonogórski, województwo lubuskie			
Data wyłączenia z działalności operacyjnej	wrzesień 2006			
Tytuł prawny	użytkowanie wieczyste			
Księga wieczysta	KW nr 46094			
Nr ewid. działek	736			
Powierzchnia działek (m2)	4078			
Status obiektu	czynny	nieczynny	dzierżawiony w całości	dzierżawiony w części
		X		
Wartość księgowa netto bilansowa na dzień 31.12.2009 r. (PLN)	0			
Wysokość rezerwy rekultywacyjnej (PLN)	45 616			
EBIT 2009 (PLN)	-19 002			
Koszty stałe związane z utrzymaniem obiektu w 2009 r. (PLN)	19 002			
*EBIT 2005 (PLN) (ostatni pełny rok funkcjonowania stacji)	3 264 - 13 619 (za 9 m-cy 2006 r.) * bez kosztów alokowanych zarządzania siecią			
Główne budynki i budowle	budynek stacji zadaszenie drogi, parkingi, place zbiorniki paliwowe instalacja paliwowa			

INFORMACJE DODATKOWE

Stacja paliw położona poza miastem, przy drodze o małym natężeniu ruchu (droga wojewódzka nr 280 odcinek Brody - Zielona Góra). Obiekt wymagający dużych nakładów inwestycyjnych w celu dostosowania do przepisów prawa i standardów Koncernu. Miasto (4154 mieszkańców) w zdecydowanej mierze obsługiwane przez rynek Zielonej Góry

Stacja Paliw nr 546 Czerwieńsk

Lokalizacja w regionie:



Lokalizacja szczegółowa:



Stacja Paliw nr 1546 Czerwieńsk

Zdjęcia obiektu:



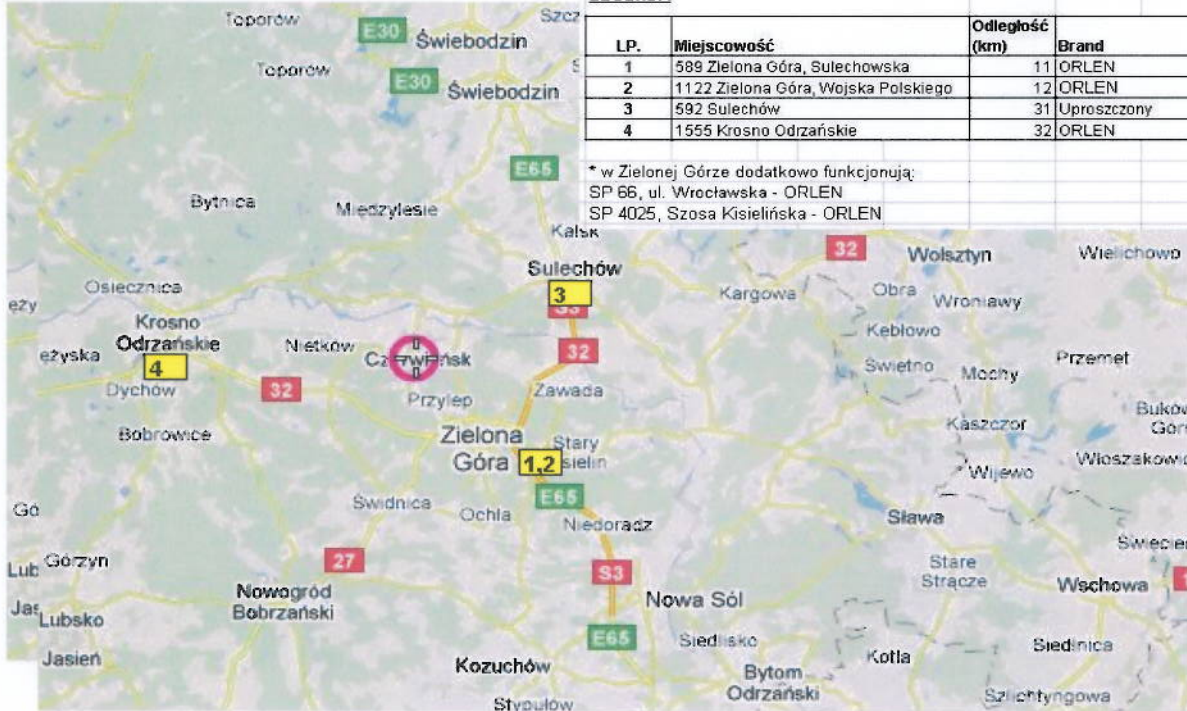
Stacja Paliw nr 1546 Czerwieńsk

Najbliższe stacje paliw PKN ORLEN S.A.:

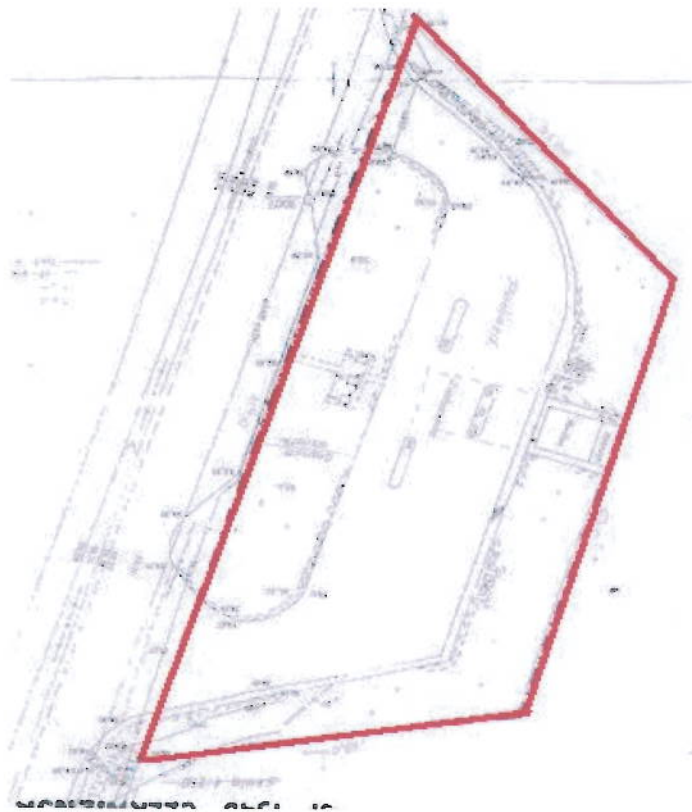
LEGENDA

LP.	Miejscowość	Odległość (km)	Brand
1	589 Zielona Góra, Sulechowska	11	ORLEN
2	1122 Zielona Góra, Wojska Polskiego	12	ORLEN
3	592 Sulechów	31	Uproszczony
4	1555 Krosno Odrzańskie	32	ORLEN

* w Zielonej Górze dodatkowo funkcjonują:
 SP 66, ul. Wrocławska - ORLEN
 SP 4025, Szosa Kisielińska - ORLEN



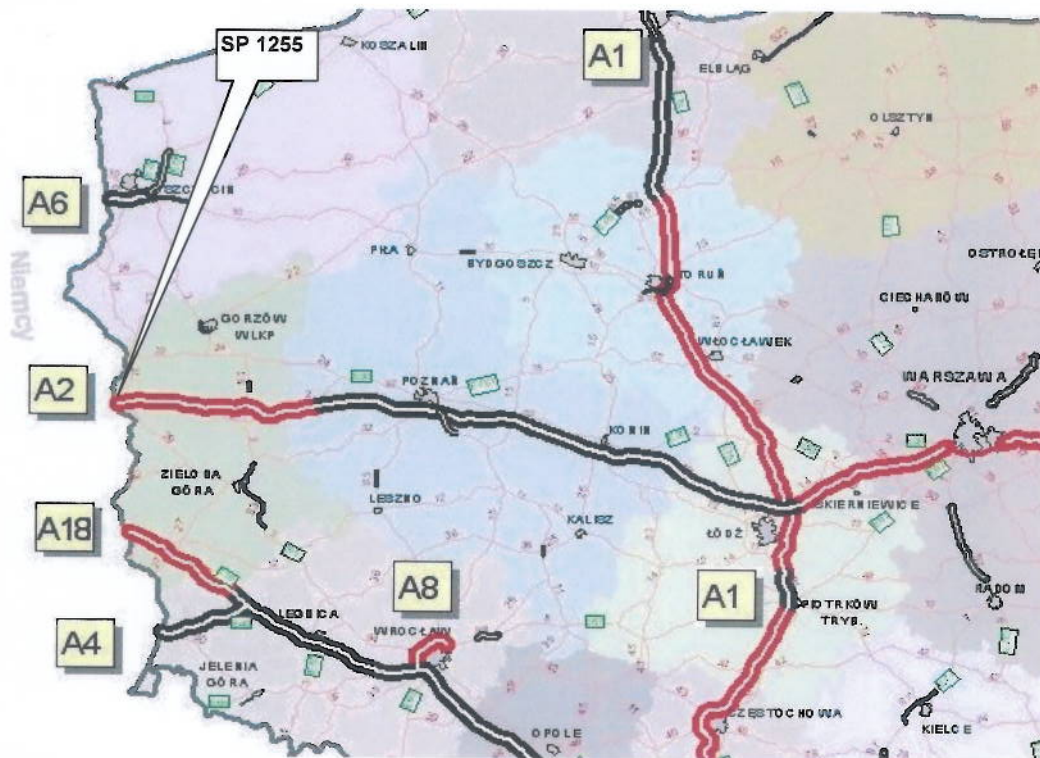
Mapa sytuacyjno - wysokościowa



Stacja Paliw nr 1255 Świecko				
Dane adresowe	Świecko, powiat słubice, województwo lubuskie			
Data wyłączenia z działalności operacyjnej	funkcjonuje			
Tytuł prawny	użytkowanie wieczyste			
Księga wieczysta	KW nr 3785			
Nr ewid. działek	314/7			
Powierzchnia działek (m2)	12037			
Status obiektu	czynny	nieczynny	dzierzawiony w całości	dzierzawiony w części
	X			
Wartość księgowa netto bilansowa na dzień 31.12.2009 r. (PLN)	3 267 861			
Wysokość rezerwy rekultywacyjnej (PLN)	45 616			
EBIT 2009 (PLN)	9 077 514			
Koszty stałe związane z utrzymaniem obiektu w 2009 r. (PLN)	1 784 983			
Główne budynki i budowle	budynek stacji drogi, parkingi, place zbiorniki paliwowe instalacja paliwowa wiata nad dystrubutorami sieci i przyłącza oświetlenie terenu			

Stacja Paliw nr 1255 Świecko

Lokalizacja na mapie autostrad:



Lokalizacja szczegółowa: odcinek A2 Świecko - Nowy Tomysł

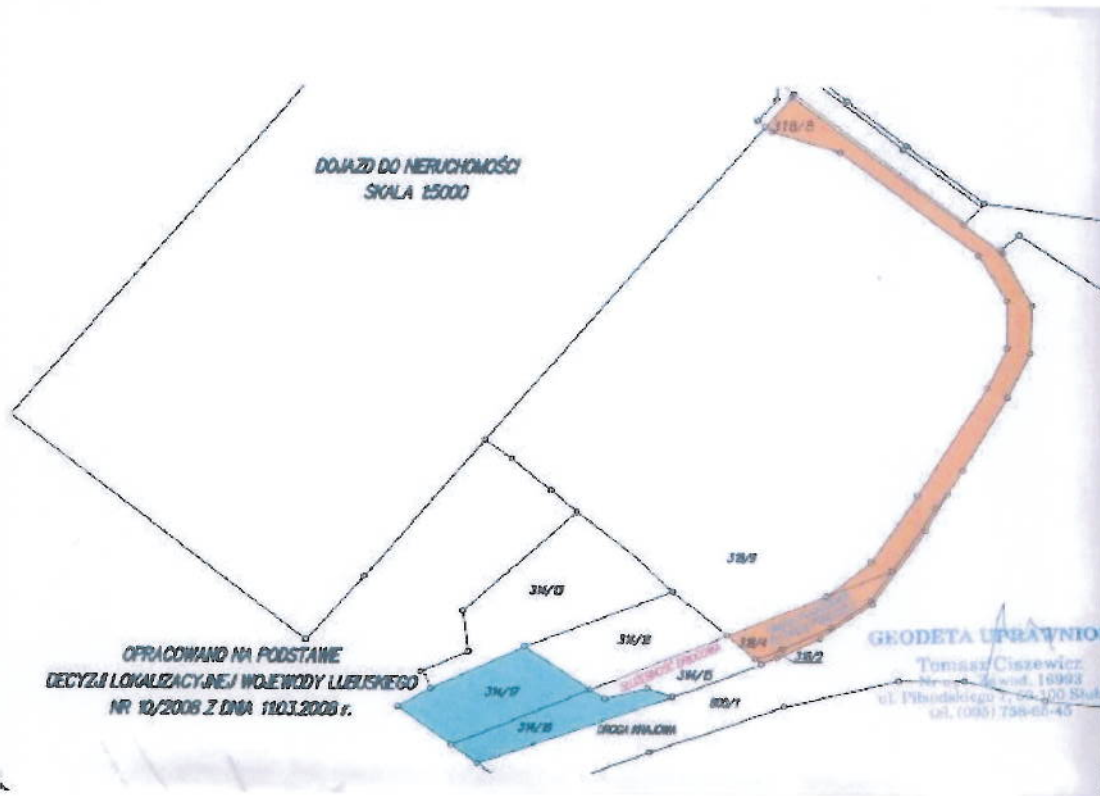


Stacja Paliw nr 1255 Świecko

Zdjęcia obiektu:



Planowany dojazd do SP po podziale:



Mapa sytuacyjno - wysokościowa

